

**VII Всероссийский педагогический Фестиваль
«Берега Детства»**

**Арт-терапевтическая программа
социальной адаптации ребенка и подростка
средствами кинематографии**

Авторский коллектив:

**Кайзер О.М., МБОУ СКОШ № 36 III-IV вида,
г. Озерск**

Шишкова Л.Ю., МКОУ «СОШ № 44», г. Миасс

*«Из человеческого образования нельзя
исключить никого, кроме нечеловека»*

Ян Амос Коменский



**ПОД СОЦИАЛЬНОЙ АДАПТАЦИЕЙ ПРИНЯТО ПОНИМАТЬ ПРОЦЕСС
ИНТЕГРАЦИИ ЧЕЛОВЕКА В ОБЩЕСТВО, В РЕЗУЛЬТАТЕ КОТОРОГО
ДОСТИГАЕТСЯ ФОРМИРОВАНИЕ:**

- САМОСОЗНАНИЯ И РОЛЕВОГО ПОВЕДЕНИЯ**
- СПОСОБНОСТИ К САМОКОНТРОЛЮ И САМООБСЛУЖИВАНИЮ**
- АДЕКВАТНЫХ СВЯЗЕЙ С ОКРУЖАЮЩИМИ**



Цель:

дать ребенку многогранное полифункциональное представление об окружающей действительности, способствующее оптимизации его психического развития и более эффективной социализации в образовательной среде и обществе





Задачи:

1. **Повысить** уровень компетентности обучающихся в сфере социальных отношений;
2. **Развить** навыки уверенного поведения учащихся;
3. **Развить** навыки решения проблемных задач в сфере межличностных коммуникаций;
4. **Способствовать** получению обучающимися опыта командного взаимодействия посредством выполнения командообразующих упражнений;
5. **Развить** у обучающихся коммуникативные навыки;
6. **Способствовать** осознанию и интериоризации общечеловеческих и гражданских ценностей, потребности обучающихся в проявлении активной гражданской позиции.

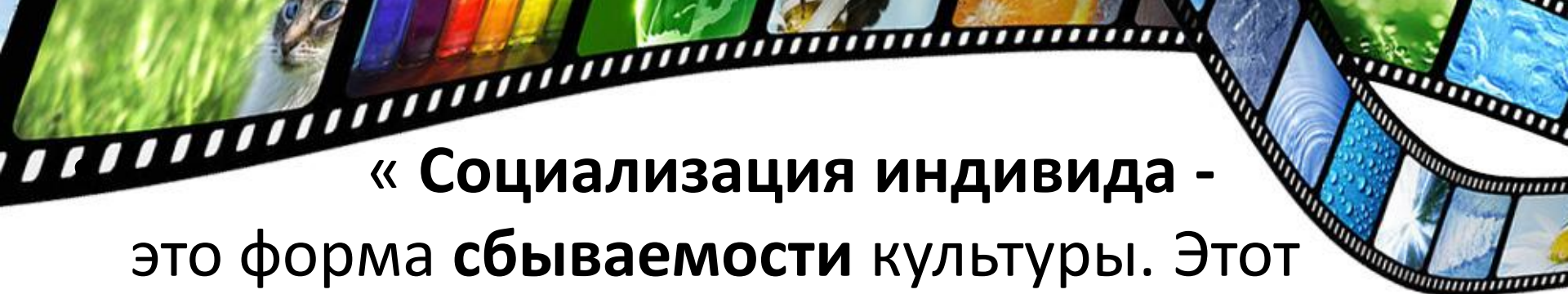


Проблемы социальной адаптации школьников.

Причины: --

усложнение социальной среды;
стремительный темп жизни общества;
обилие противоречивой информации;
снижение воспитательного потенциала семьи.

Всё это негативным образом сказывается на процессах социализации и социальной адаптации школьников, поскольку они наиболее подвержены влиянию факторов окружающей среды.

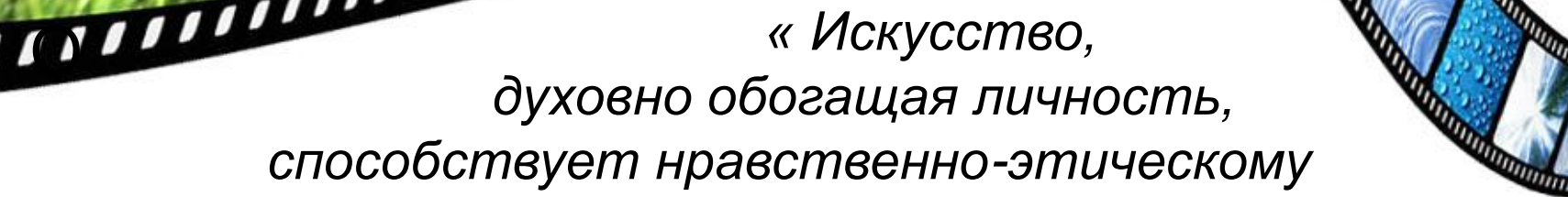


« Социализация индивида -

это форма сбываемости культуры. Этот процесс может быть как спонтанным, так и предсказуемым, т.е. *структурированным различными технологиями социализации.* К ним относят и обучение, и его возможный результат – образование».

Социальная адаптация школьников находится в центре внимания многих наук:

педагогике (Ш.А. Амонашвили), психологии (М.Р. Битянова), медицины (Г.В. Бородкина), физиологии (Н.В. Дубровинская)



*« Искусство,
духовно обогащая личность,
способствует нравственно-этическому
воспитанию и, как следствие, - ее социальной адаптации».*

Каган М.С.



Значительный вклад в научное осмысление и обоснование роли искусства и культуры в социализации, воспитании детей внесли известные педагоги и психологи: Я.А. Коменский, К.Д. Ушинский, Л.С. Выготский, Л.А. Сухомлинский, Б.М. Неменский, А.А. Мелик-Пашаев.



Анимационное кино

- как любое искусство представляет собой образное осмысление действительности, является итогом выражения переживаний через знаки, символы, художественные образы (Басин Е.Я. Крутоус Е.Я., 2007).

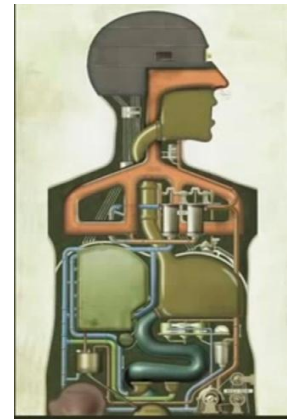


- Способность воспринимать художественные произведения основывается на способности сопереживания, сочувствия в широком смысле слова.



Анимационное кино

- помогает понять и осознать себя, отображает, усиливает, возвращает самоощущение, т.е. становится средством саморазвития;
- способность воспринимать художественные произведения основывается на способности сопереживания, сочувствия в широком смысле слова.



- оно приближает зрителя к пониманию истины, пробуждает интерес, любознательность.

Анимационное кино

- воздействует на чувства, на самосознание и сопереживание, формирует ценности зрителя, даёт новые знания об окружающем мире, стимулируют познавательную активность.



- может быть не полуторачасовым, а всего 5-6-ти минутным, и в нем может быть рассказана история глубокого преображения героя.



Площадки для апробации арт - терапевтической программы

- МБОУ «СКОШ №36» III-IVвида, г.Озерск-коррекционная. В работе по программе приняли участие ученики 5-6-х классов(75 человек)
- МКОУ «СОШ № 44», г. Миасс- есть условия для инклюзивного образования. В работе по программе приняли участие ученики 5-а класса (25 человек)





Формы и методы организации деятельности по психолого- педагогическому сопровождению

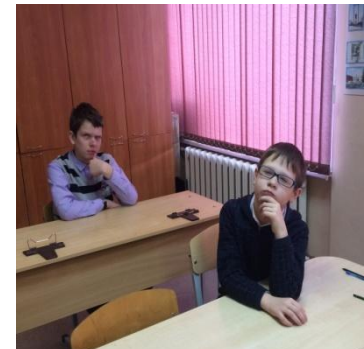
- просмотр и обсуждение проблемных короткометражек студии «Ріхар» в рамках образовательной программы;
- выполнение командообразующих упражнений;
- мини-тренинговая работа по формированию навыков здоровьесберегающего поведения (в том числе по Джекобсону);
- индивидуальная работа с детьми, имеющими проблемы адаптации.





Обсуждение- основная форма работы

- говорите понятным языком;
- следите за ходом мыслей ребенка;
- будьте терпимы к его эмоциям;
- стимулируйте детей вопросами;
- давайте каждому ребенку возможность высказаться.





Этапы работы:

I-диагностический(диагностика эмоционального, интеллектуального развития ребенка);

II-коррекционный
КОГНИТИВНЫЙ блок

задача: осознание подростком своих интеллектуальных, личностных и эмоциональных ресурсов;

эмоциональный блок

задача: формирование у подростка позитивного эмоционального отношения к себе;

поведенческий блок

задача: преодоление неадекватных форм поведения, развитие и закрепление новых форм поведения;

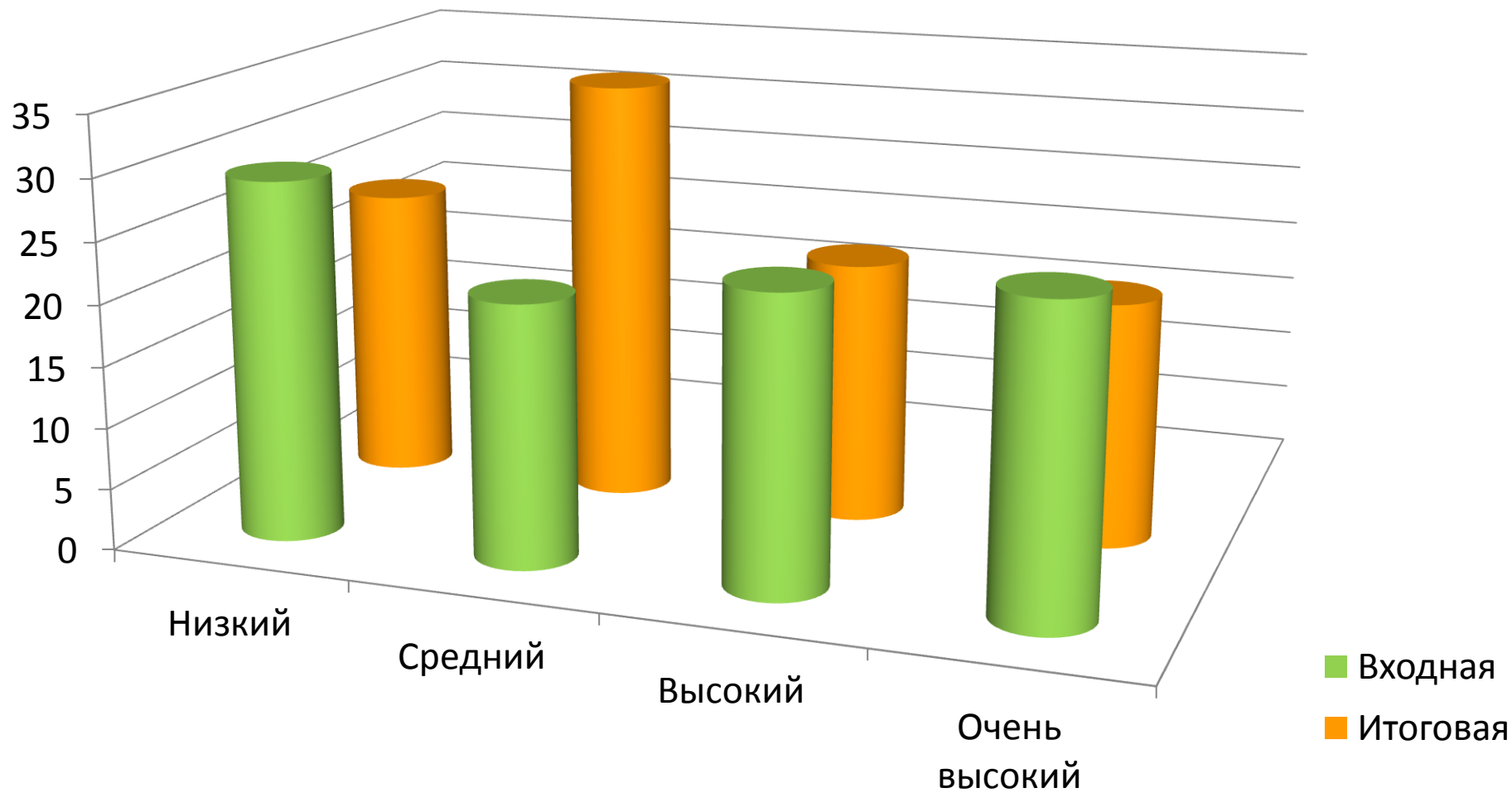
III-диагностический(оценка эффективности);

IV- прогностический(проектирование психофизиологических, психических и социально-психологических функций детей).



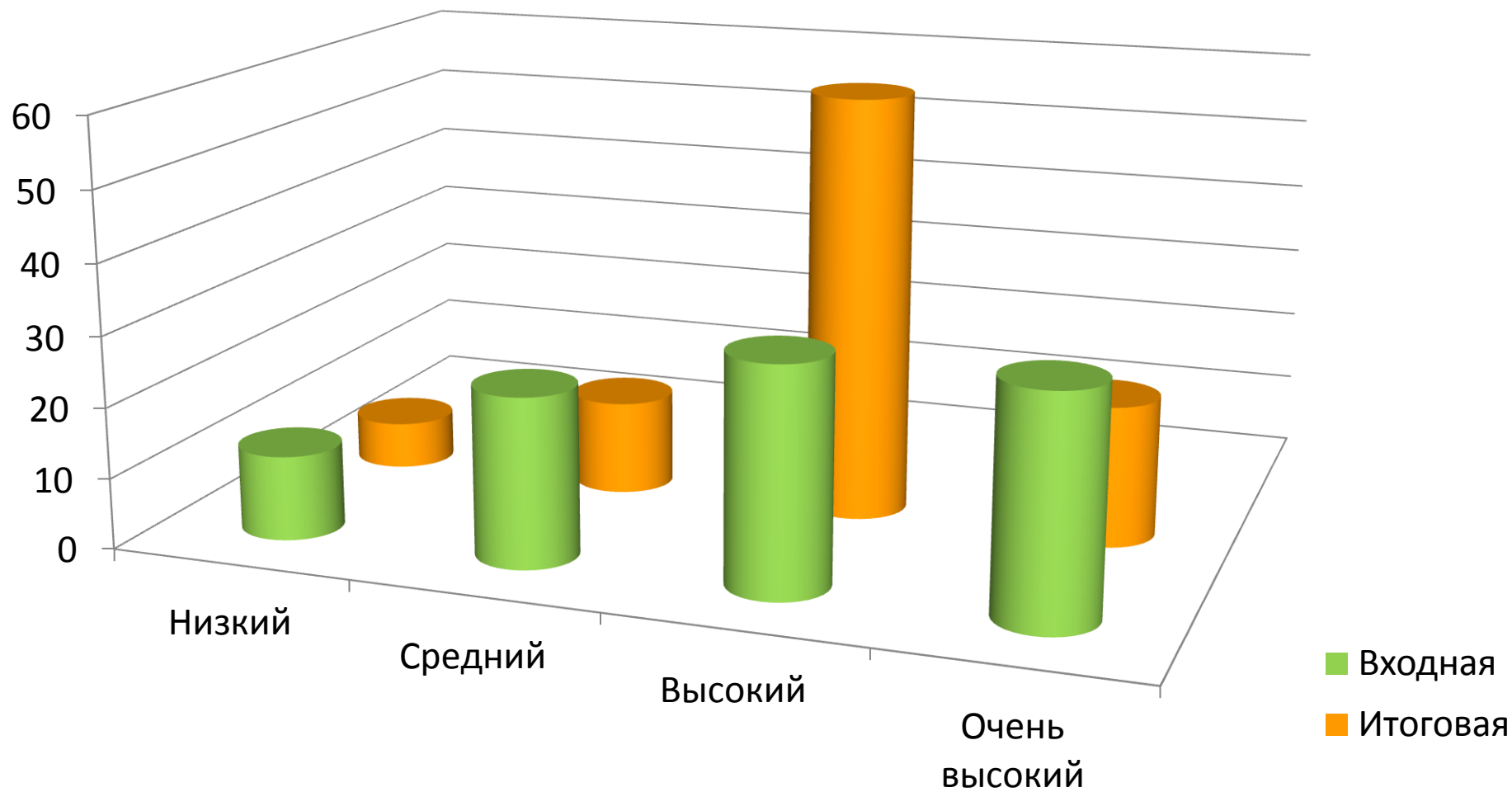
МБОУ СКОШ №36

Уровень притязаний



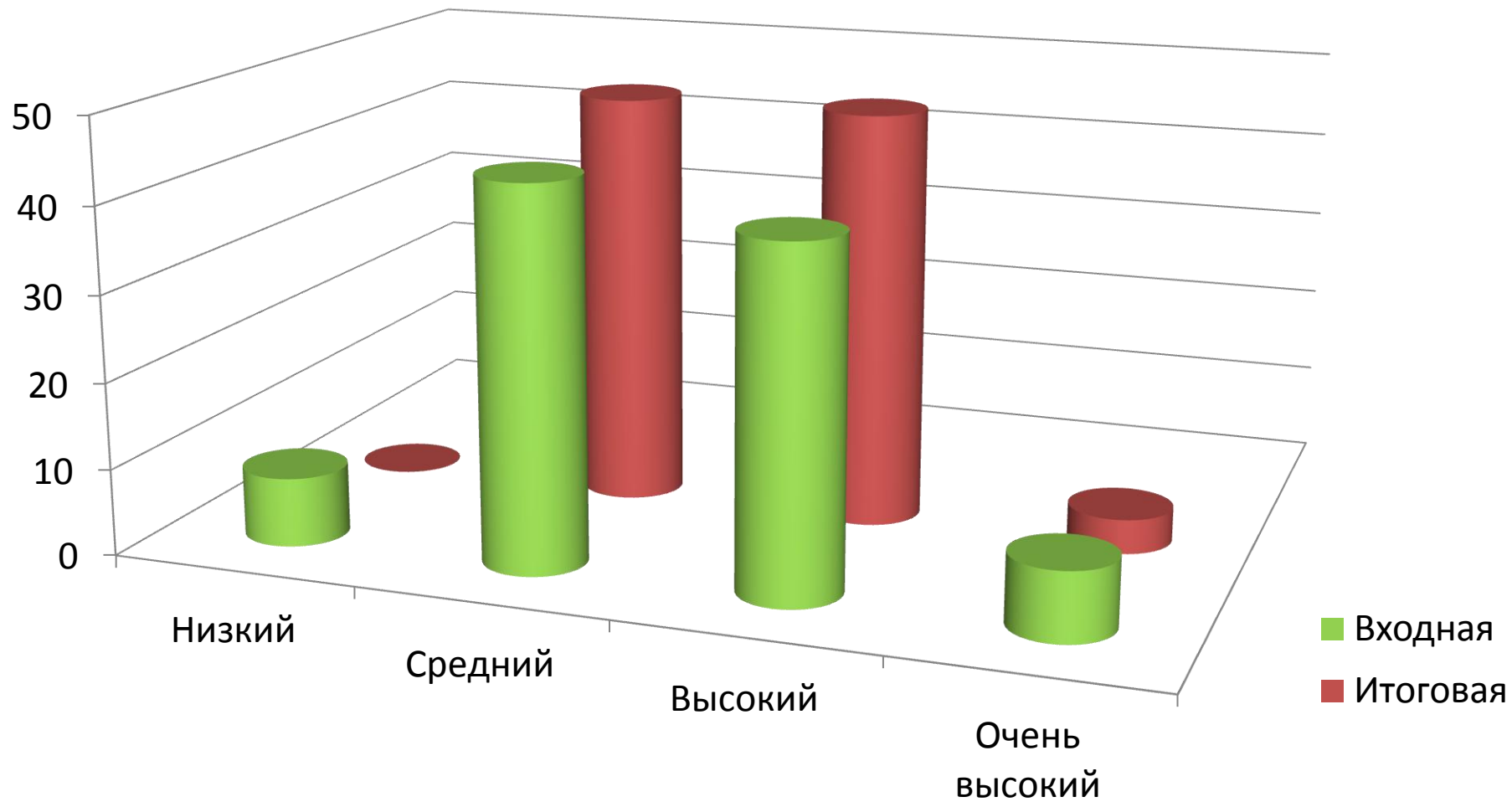
МБОУ СКОШ №36

Самооценка



МКОУ СОШ №44

Уровень притязаний



МКОУ СОШ №44

Самооценка

